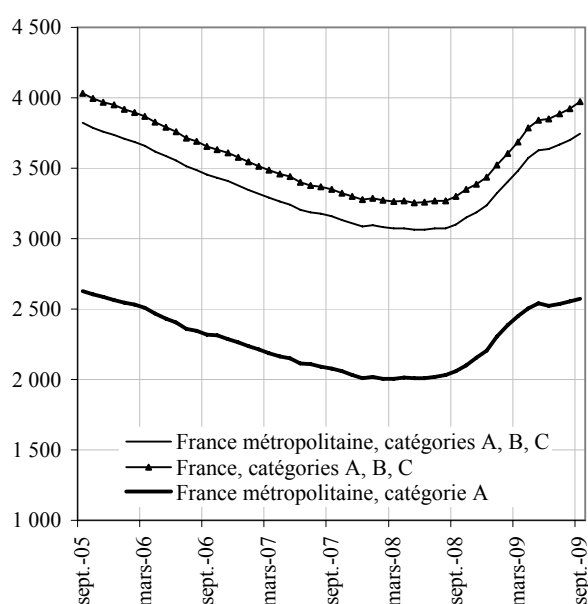


# Première Synthèse

## Informations

### DEMANDEURS D'EMPLOI INSCRITS ET OFFRES COLLECTÉES PAR PÔLE EMPLOI EN SEPTEMBRE 2009

**Demandeurs d'emploi inscrits en fin de mois à Pôle emploi**  
Catégories A et A, B, C (cvs-cjo en milliers)



La plupart des demandeurs d'emploi inscrits à Pôle emploi sont tenus de faire des actes positifs de recherche d'emploi : certains sont sans emploi, d'autres travaillent. Fin septembre 2009, en France métropolitaine, 3 745 200 personnes inscrites à Pôle emploi étaient tenues de faire des actes positifs de recherche d'emploi (3 972 400 en France y compris Dom), dont 2 574 900 étaient sans emploi (catégorie A) et 1 170 300 exerçaient une activité réduite, courte ou longue (catégories B, C).

Parmi les demandeurs d'emploi tenus de faire des actes positifs de recherche d'emploi, le nombre de personnes sans emploi (catégorie A) en France métropolitaine augmente par rapport à la fin août 2009 (+0,8 %, soit +21 600). Sur un an, il augmente de 25,1 %. Le nombre de personnes exerçant une activité réduite courte, d'au plus 78 heures au cours du mois, est en hausse (+5,0 %, catégorie B) et le nombre de personnes pratiquant une activité réduite longue, de plus de 78 heures au cours du mois, baisse (-0,2 %, catégorie C). Au total, le nombre de demandeurs d'emploi tenus de faire des actes positifs de recherche d'emploi (catégories A, B, C) augmente de 1,2 % (+44 900) en septembre. Sur un an, il augmente de 20,8 %.

Certaines personnes inscrites à Pôle emploi ne sont pas tenues de faire des actes positifs de recherche d'emploi (504 900 fin septembre 2009). Elles sont soit sans emploi et non immédiatement disponibles (catégorie D), soit pourvues d'un emploi (catégorie E). Fin septembre 2009, le nombre d'inscrits en catégorie D baisse de 9,1 % et le nombre d'inscrits en catégorie E est en hausse de 4,9 %.

**Demandeurs d'emploi inscrits en fin de mois à Pôle emploi**

Unités : milliers et %

Données CVS-CJO	Septembre 2008	Août 2009	Septembre 2009	Variation sur un mois	Variation sur un an
<b>France métropolitaine</b>					
<b>Catégorie A (actes positifs de recherche d'emploi, sans emploi)</b>	<b>2 058,1</b>	<b>2 553,3</b>	<b>2 574,9</b>	<b>0,8</b>	<b>25,1</b>
Catégorie B (actes positifs de recherche d'emploi, en activité réduite courte)	462,4	491,6	<b>516,2</b>	5,0	11,6
Catégorie C (actes positifs de recherche d'emploi, en activité réduite longue)	581,0	655,4	<b>654,1</b>	-0,2	12,6
<b>Catégories A, B, C (actes positifs de recherche d'emploi)</b>	<b>3 101,5</b>	<b>3 700,3</b>	<b>3 745,2</b>	<b>1,2</b>	<b>20,8</b>
Catégorie D (sans actes positifs de recherche d'emploi, sans emploi)	177,1	264,6	<b>240,4</b>	-9,1	35,7
Catégorie E (sans actes positifs de recherche d'emploi, en emploi)	223,1	252,2	<b>264,5</b>	4,9	18,6
Catégories A, B, C, D, E (ensemble)	3 501,7	4 217,1	<b>4 250,1</b>	0,8	21,4
<b>France, Catégories A, B, C (actes positifs de recherche d'emploi)</b>	<b>3 298,6</b>	<b>3 923,2</b>	<b>3 972,4</b>	<b>1,3</b>	<b>20,4</b>

Sources : Pôle emploi, Dares. Calculs des cvs-cjo : Dares.

Les données concernent les demandeurs d'emploi inscrits en fin de mois à Pôle emploi.

La notion de demandeurs d'emploi inscrits à Pôle emploi est une notion différente de celle de chômeurs au sens du Bureau international du travail (BIT) : certains demandeurs d'emploi ne sont pas chômeurs au sens du BIT et inversement certains chômeurs ne sont pas inscrits à Pôle emploi.

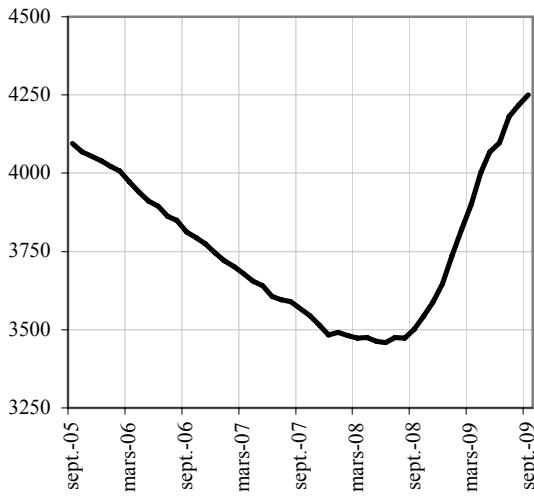
Au-delà des évolutions du marché du travail, différents facteurs peuvent affecter les données relatives aux demandeurs d'emploi : modification du suivi et de l'accompagnement des demandeurs d'emploi, comportement d'inscription des demandeurs d'emploi... En particulier, à compter du 1er juin 2009, les dispositions relatives aux nouvelles obligations de recherche d'emploi des bénéficiaires du RSA et à leur accompagnement par le service public de l'emploi sont susceptibles d'accroître sensiblement le nombre de demandeurs d'emploi inscrits à Pôle emploi (cf. page 13 et l'encadré 1, pages 17 et 18).

À partir de février 2009, les données sur les demandeurs d'emploi sont présentées selon de nouveaux regroupements (catégories A, B, C, D, E). Les données correspondant aux anciennes catégories (catégories 1, 2, 3, 4, 5, 6, 7, 8) sont présentées, pour une période transitoire, en annexe de la publication. L'ensemble des définitions figurent dans les encadrés 1 et 2, pages 16 à 18.

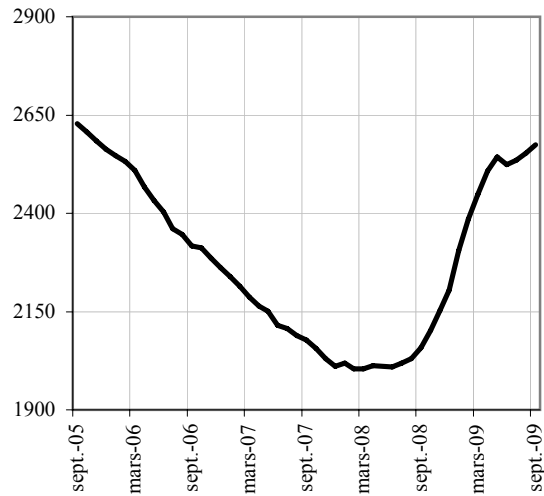


# 1 - DEMANDEURS D'EMPLOI PAR CATÉGORIE (FRANCE MÉTROPOLITAINE)

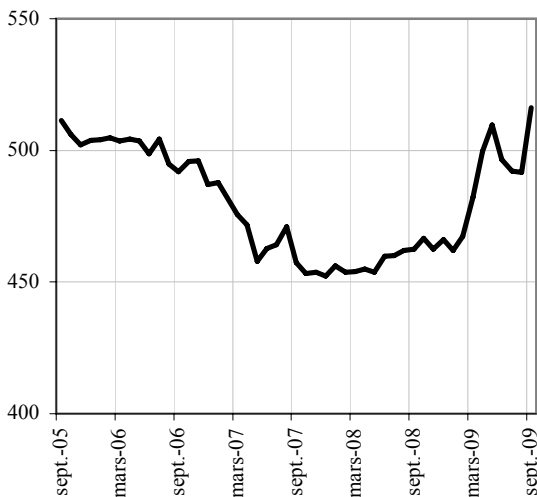
**Demandeurs d'emploi inscrits en fin de mois à Pôle emploi en catégories A, B, C, D, E**  
(cvs-cjo en milliers)



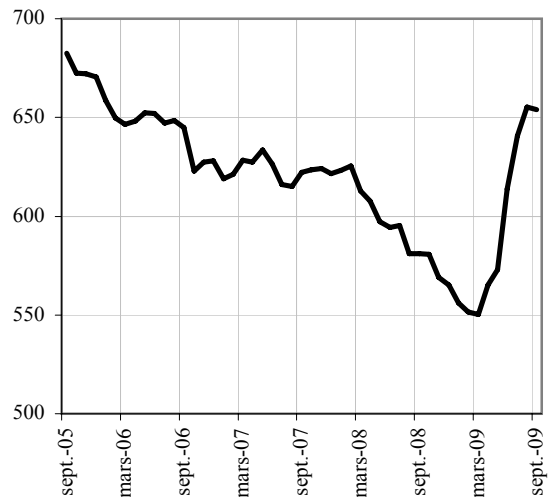
**Demandeurs d'emploi inscrits en fin de mois à Pôle emploi en catégorie A**  
(cvs-cjo en milliers)



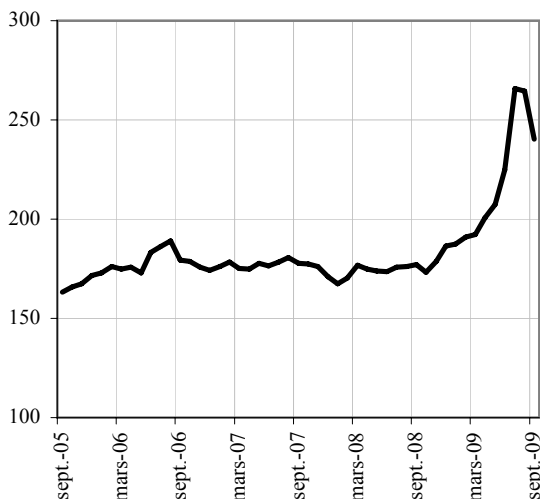
**Demandeurs d'emploi inscrits en fin de mois à Pôle emploi en catégorie B**  
(cvs-cjo en milliers)



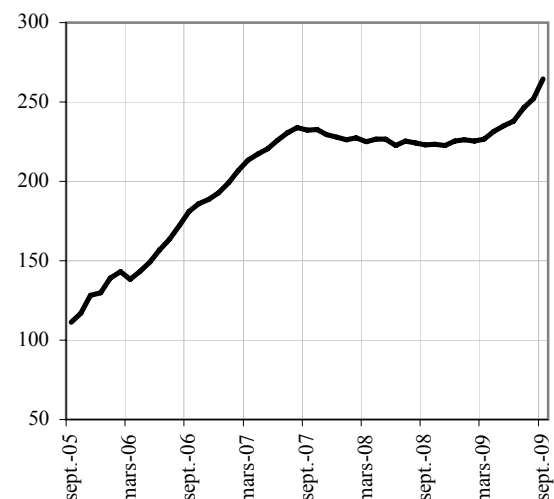
**Demandeurs d'emploi inscrits en fin de mois à Pôle emploi en catégorie C**  
(cvs-cjo en milliers)



**Demandeurs d'emploi inscrits en fin de mois à Pôle emploi en catégorie D**  
(cvs-cjo en milliers)



**Demandeurs d'emploi inscrits en fin de mois à Pôle emploi en catégorie E**  
(cvs-cjo en milliers)



## 2.a - DEMANDEURS D'EMPLOI PAR SEXE ET TRANCHE D'ÂGE

En France métropolitaine, au mois de septembre 2009, le nombre de demandeurs d'emploi de catégorie A (sans emploi) augmente de 1,3 % pour les hommes (+33,9 % sur un an) et de 0,3 % pour les femmes (+16,5 % sur un an).

Le nombre de demandeurs d'emploi de catégorie A de moins de 25 ans augmente de 0,1 % en septembre (+30,2 % sur un an). Le nombre de demandeurs d'emploi de cette catégorie âgés de 25 à 49 ans est en hausse de 0,8 % (+23,3 % sur un an) et celui des demandeurs d'emploi de 50 ans et plus s'accroît de 1,8 % (+27,1 % sur un an).

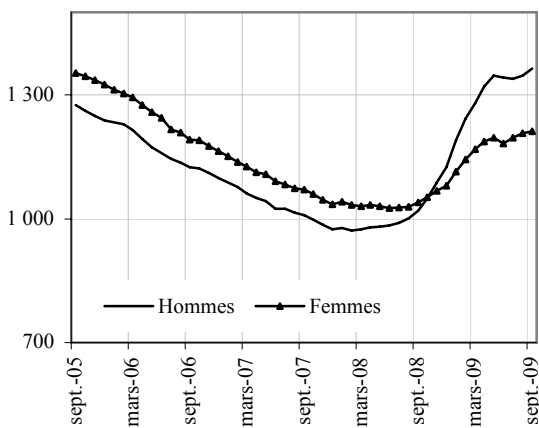
### Demandeurs d'emploi inscrits en fin de mois à Pôle emploi en catégorie A

Unités : milliers et %

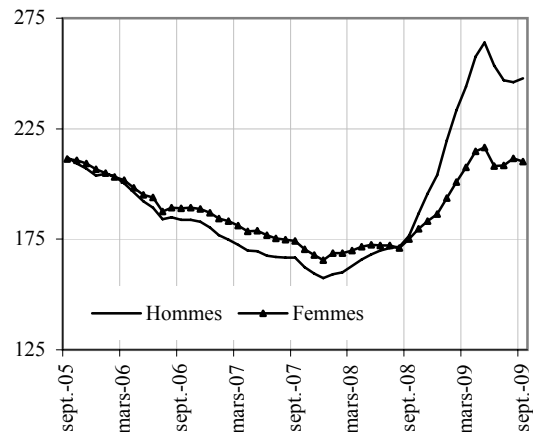
Données CVS-CJO	Septembre 2008	Août 2009	Septembre 2009	Variation sur un mois	Variation sur un an
<b>France métropolitaine</b>					
Hommes	1 018,8	1 346,5	<b>1 363,9</b>	1,3	33,9
Femmes	1 039,3	1 206,8	<b>1 211,0</b>	0,3	16,5
<b>Moins de 25 ans</b>	351,8	457,7	<b>458,1</b>	0,1	30,2
Entre 25 et 49 ans	1 367,9	1 672,8	<b>1 686,6</b>	0,8	23,3
50 ans et plus	338,4	422,8	<b>430,2</b>	1,8	27,1
<b>Hommes de moins de 25 ans</b>	176,6	246,1	<b>247,9</b>	0,7	40,4
Hommes de 25 à 49 ans	670,0	876,0	<b>886,0</b>	1,1	32,2
Hommes de 50 ans et plus	172,2	224,4	<b>230,0</b>	2,5	33,6
<b>Femmes de moins de 25 ans</b>	175,2	211,6	<b>210,2</b>	-0,7	20,0
Femmes de 25 à 49 ans	697,9	796,8	<b>800,6</b>	0,5	14,7
Femmes de 50 ans et plus	166,2	198,4	<b>200,2</b>	0,9	20,5
<b>Ensemble de la catégorie A</b>	2 058,1	2 553,3	<b>2 574,9</b>	0,8	25,1

Sources : Pôle emploi, Dares. Calculs des cvs-cjo : Dares.

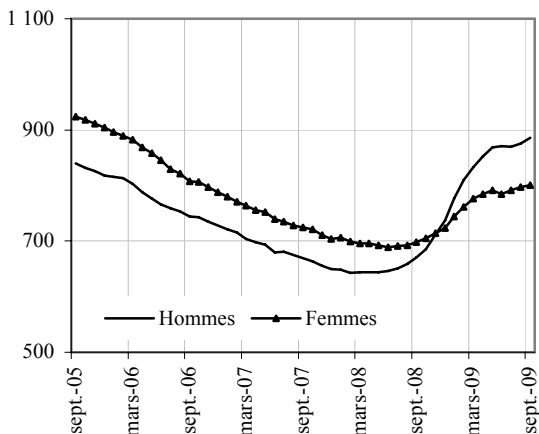
Par sexe (cvs-cjo en milliers)



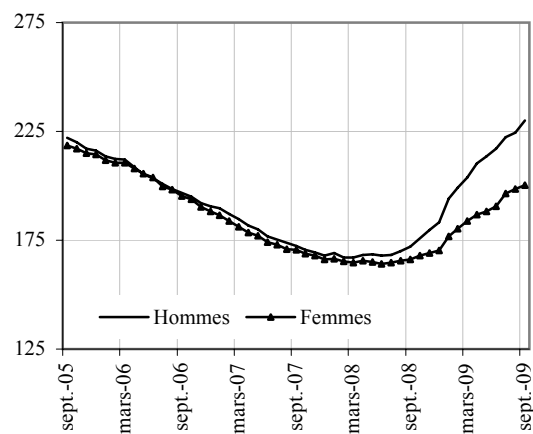
Moins de 25 ans (cvs-cjo en milliers)



Entre 25 et 49 ans (cvs-cjo en milliers)



50 ans et plus (cvs-cjo en milliers)



## 2.b - DEMANDEURS D'EMPLOI PAR SEXE ET TRANCHE D'ÂGE

En France métropolitaine, au mois de septembre 2009, le nombre de demandeurs d'emploi de catégories B, C (en activité réduite courte ou longue) augmente de 1,5 % pour les hommes (+15,6 % sur un an) et de 2,5 % pour les femmes (+9,7 % sur un an).

Le nombre de demandeurs d'emploi de catégories B, C de moins de 25 ans augmente de 0,5 % en août (+25,0 % sur un an). Le nombre de demandeurs d'emploi de ces catégories âgés de 25 à 49 ans est en hausse de 2,7 % (+10,5 % sur un an) et celui des demandeurs d'emploi de 50 ans et plus augmente de 0,9 % (+8,8 % sur un an).

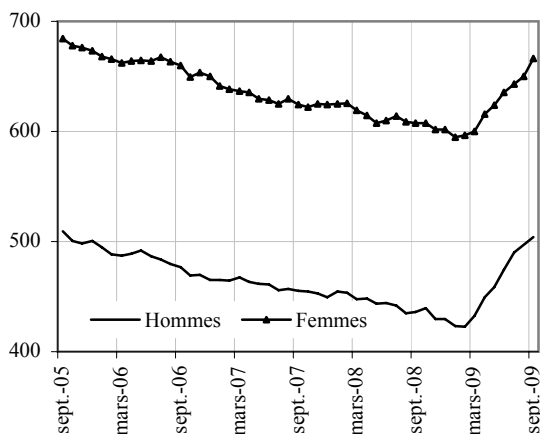
### Demandeurs d'emploi inscrits en fin de mois à Pôle emploi en catégories B, C

Unités : milliers et %

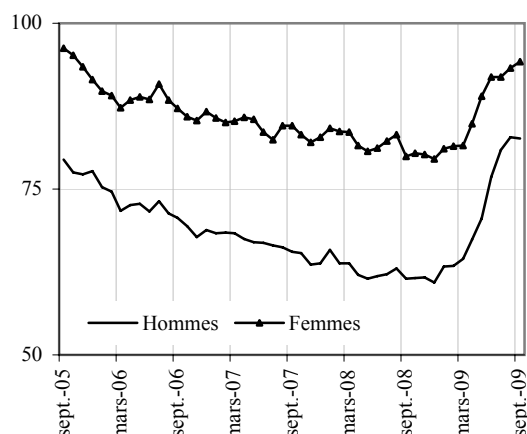
Données CVS-CJO	Septembre 2008	Août 2009	Septembre 2009	Variation sur un mois	Variation sur un an
<b>France métropolitaine</b>					
Hommes	436,0	496,9	<b>504,2</b>	1,5	15,6
Femmes	607,4	650,1	<b>666,1</b>	2,5	9,7
Moins de 25 ans	141,4	176,0	<b>176,8</b>	0,5	25,0
Entre 25 et 49 ans	721,7	776,5	<b>797,3</b>	2,7	10,5
50 ans et plus	180,3	194,5	<b>196,2</b>	0,9	8,8
Hommes de moins de 25 ans	61,5	82,8	<b>82,6</b>	-0,2	34,3
Hommes de 25 à 49 ans	308,5	342,6	<b>351,0</b>	2,5	13,8
Hommes de 50 ans et plus	66,0	71,5	<b>70,6</b>	-1,3	7,0
Femmes de moins de 25 ans	79,9	93,2	<b>94,2</b>	1,1	17,9
Femmes de 25 à 49 ans	413,2	433,9	<b>446,3</b>	2,9	8,0
Femmes de 50 ans et plus	114,3	123,0	<b>125,6</b>	2,1	9,9
<b>Ensemble des catégories B, C</b>	<b>1 043,4</b>	<b>1 147,0</b>	<b>1 170,3</b>	<b>2,0</b>	<b>12,2</b>

Sources : Pôle emploi, Dares. Calculs des cvs-cjo : Dares.

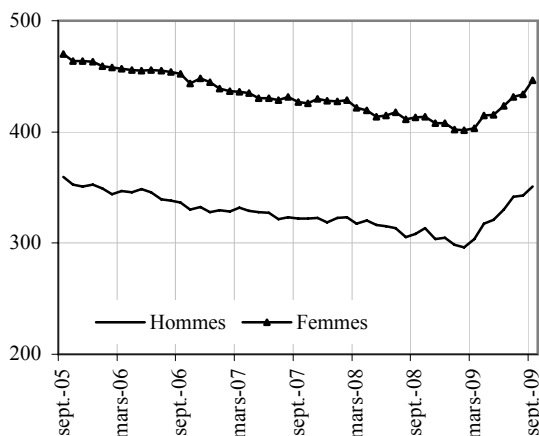
Par sexe (cvs-cjo en milliers)



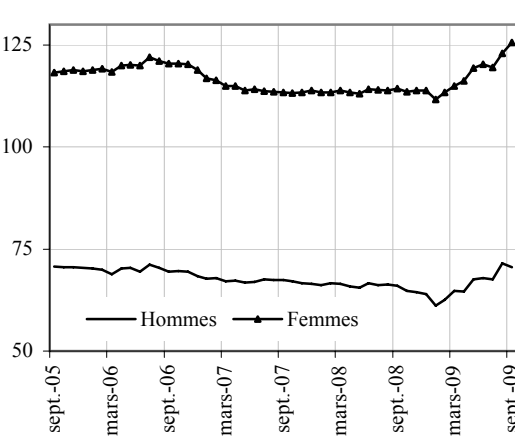
Moins de 25 ans (cvs-cjo en milliers)



Entre 25 et 49 ans (cvs-cjo en milliers)



50 ans et plus (cvs-cjo en milliers)



## 2.c - DEMANDEURS D'EMPLOI PAR SEXE ET TRANCHE D'ÂGE

En France métropolitaine, au mois de septembre 2009, le nombre de demandeurs d'emploi de catégories A, B, C augmente de 1,3 % pour les hommes (+28,4 % sur un an) et de 1,1 % pour les femmes (+14,0 % sur un an).

Le nombre de demandeurs d'emploi de catégories A, B, C de moins de 25 ans augmente de 0,2 % en septembre (+28,7 % sur un an). Le nombre de ceux de 25 à 49 ans est en hausse de 1,4 % (+18,9 % sur un an) et celui des demandeurs d'emploi de 50 ans et plus augmente de 1,5 % (+20,8 % sur un an).

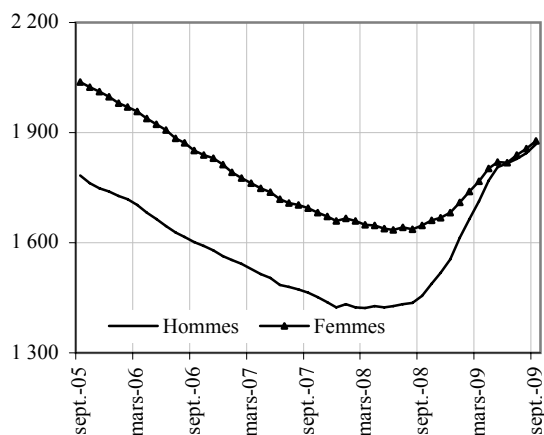
### Demandeurs d'emploi inscrits en fin de mois à Pôle emploi en catégories A, B, C

Unités : milliers et %

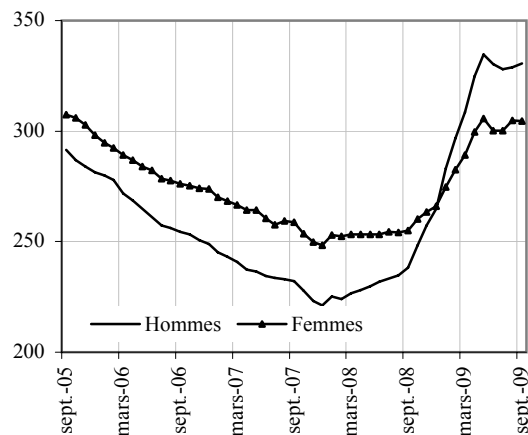
Données CVS-CJO	Septembre 2008	Août 2009	Septembre 2009	Variation sur un mois	Variation sur un an
<b>France métropolitaine</b>					
Hommes	1 454,8	1 843,4	<b>1 868,1</b>	1,3	28,4
Femmes	1 646,7	1 856,9	<b>1 877,1</b>	1,1	14,0
Moins de 25 ans	493,2	633,7	<b>634,9</b>	0,2	28,7
Entre 25 et 49 ans	2 089,6	2 449,3	<b>2 483,9</b>	1,4	18,9
50 ans et plus	518,7	617,3	<b>626,4</b>	1,5	20,8
Hommes de moins de 25 ans	238,1	328,9	<b>330,5</b>	0,5	38,8
Hommes de 25 à 49 ans	978,5	1 218,6	<b>1 237,0</b>	1,5	26,4
Hommes de 50 ans et plus	238,2	295,9	<b>300,6</b>	1,6	26,2
Femmes de moins de 25 ans	255,1	304,8	<b>304,4</b>	-0,1	19,3
Femmes de 25 à 49 ans	1 111,1	1 230,7	<b>1 246,9</b>	1,3	12,2
Femmes de 50 ans et plus	280,5	321,4	<b>325,8</b>	1,4	16,1
<b>Ensemble des catégories A, B, C</b>	<b>3 101,5</b>	<b>3 700,3</b>	<b>3 745,2</b>	<b>1,2</b>	<b>20,8</b>

Sources : Pôle emploi, Dares. Calculs des cvs-cjo : Dares.

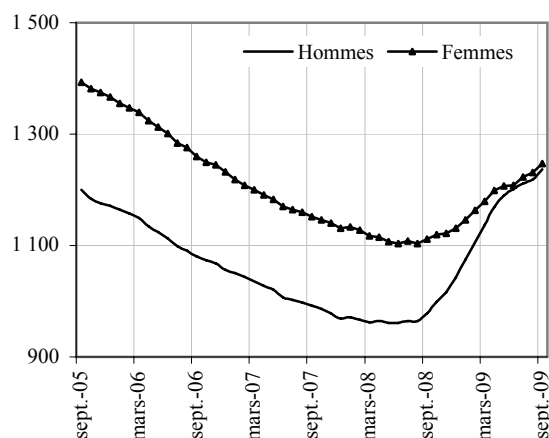
Par sexe (cvs-cjo en milliers)



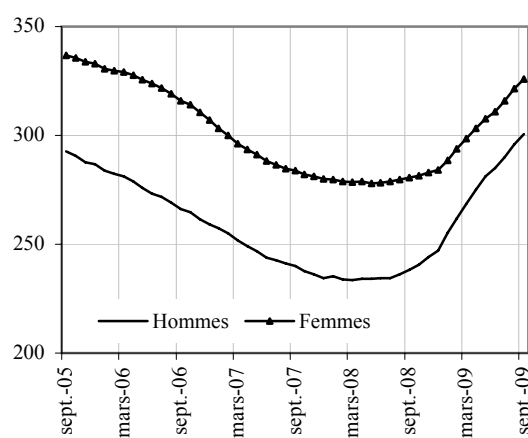
Moins de 25 ans (cvs-cjo en milliers)



Entre 25 et 49 ans (cvs-cjo en milliers)



50 ans et plus (cvs-cjo en milliers)



### 3 - ANCIENNETÉ ET DURÉE D'INSCRIPTION SUR LES LISTES DES DEMANDEURS D'EMPLOI

En France métropolitaine, le nombre de demandeurs d'emploi inscrits en catégories A, B, C depuis un an ou plus augmente de 3,4 % au mois de septembre 2009 (+20,5 % sur un an) et celui des inscrits depuis moins d'un an est en hausse de 0,2 % (+20,9 % sur un an).

L'ancienneté moyenne des demandeurs d'emploi toujours inscrits en catégories A, B, C fin septembre 2009 est de 394 jours. La durée moyenne d'inscription sur les listes de Pôle emploi des demandeurs d'emploi sortis de catégories A, B, C au mois de septembre est de 199 jours.

#### Ancienneté d'inscription sur les listes des demandeurs d'emploi inscrits en fin de mois à Pôle emploi en catégories A, B, C

Unités : milliers et %

Données CVS-CJO	Septembre 2008	Août 2009	Septembre 2009	Variation sur un mois	Variation sur un an
<b>France métropolitaine</b>					
<b>Moins de 1 an</b>	2 125,5	2 563,1	<b>2 569,1</b>	0,2	20,9
- Moins de 3 mois	920,1	1 010,1	<b>1 015,5</b>	0,5	10,4
- Entre 3 et 6 mois	572,0	697,8	<b>669,4</b>	- 4,1	17,0
- Entre 6 et 12 mois	633,4	855,2	<b>884,2</b>	3,4	39,6
<b>Plus d'un an</b>	976,0	1 137,2	<b>1 176,1</b>	3,4	20,5
- Entre 1 an et moins de 2 ans	512,2	631,9	<b>665,5</b>	5,3	29,9
- Entre 2 ans et moins de 3 ans	191,4	223,2	<b>226,7</b>	1,6	18,4
- Plus de 3 ans	272,4	282,1	<b>283,9</b>	0,6	4,2
Part des demandeurs d'emploi inscrits depuis plus d'un an (%)	31,5	30,7	<b>31,4</b>	0,7 pt	- 0,1 pt
Ancienneté moyenne (jours arrondis à l'unité)	401	391	<b>394</b>	3	-7
<b>France, demandeurs d'emploi inscrits depuis plus d'un an</b>	1 061,6	1 233,8	<b>1 274,5</b>	3,3	20,1

Sources : Pôle emploi, Dares. Calculs des cvs-cjo : Dares.

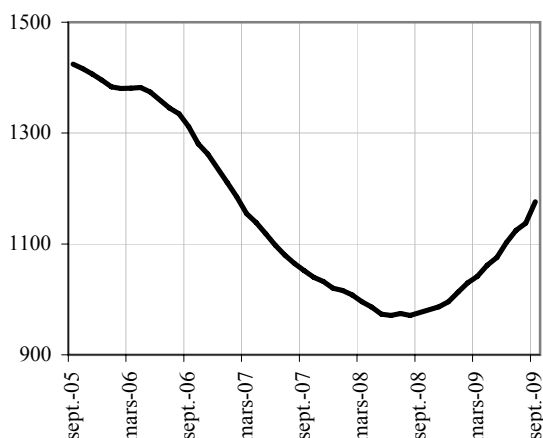
#### Durée moyenne d'inscription sur les listes de Pôle emploi des sortants de catégories A, B, C

Unité : jours arrondis à l'unité

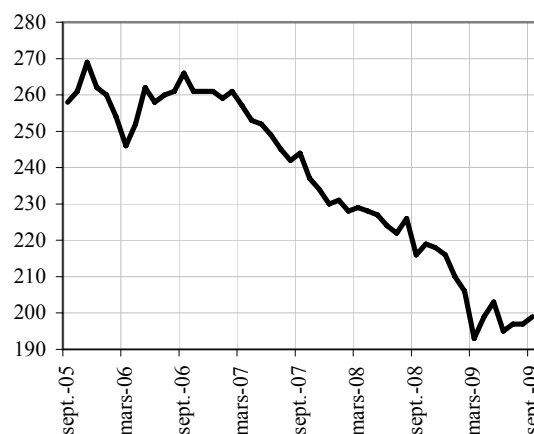
Données CVS-CJO	Septembre 2008	Août 2009	Septembre 2009	Variation sur un mois	Variation sur un an
<b>France métropolitaine</b>					
- Moins de 25 ans	116	118	<b>113</b>	-5	-3
- Entre 25 et 49 ans	230	214	<b>219</b>	5	-11
- 50 ans et plus	353	307	<b>315</b>	8	-38
<b>Ensemble</b>	216	197	<b>199</b>	2	-17
<b>France, ensemble</b>	218	200	<b>201</b>	1	-17

Sources : Pôle emploi, Dares. Calculs des cvs-cjo : Dares.

**Demandeurs d'emploi inscrits depuis plus d'un an**  
(cvs-cjo en milliers)



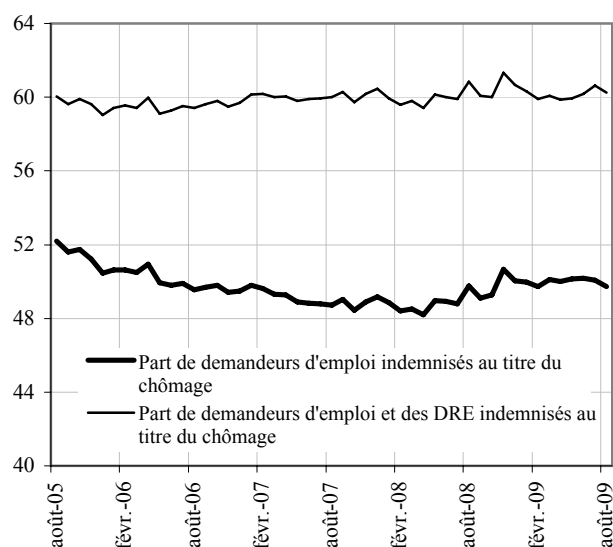
**Durée moyenne d'inscription sur les listes des sortants**  
(cvs-cjo en jours)



## 4 - DEMANDEURS D'EMPLOI INDEMNISÉS

### Parts d'indemnisés au titre du chômage

*cvs en %*



En France métropolitaine, fin août 2009, 2 097 700 demandeurs d'emploi inscrits à Pôle emploi en catégories A, B, C, D, E (hors formation) sont indemnisés. Ce nombre augmente de 0,2 % au mois d'août (+21,4 % sur un an). Le nombre de demandeurs d'emploi indemnisés par le régime d'assurance chômage est en hausse de 0,5 % et le nombre de ceux indemnisés par le régime de solidarité nationale baisse de 1,9 %. La part des demandeurs d'emploi de catégories A, B, C, D, E (hors formation) indemnisés au titre du chômage s'établit ainsi à 49,7 % en août 2009. Après prise en compte des personnes dispensées de recherche d'emploi indemnisées, la part des indemnisés s'établit à 60,2 % en août 2009.

### Demandeurs d'emploi indemnisés inscrits en fin de mois à Pôle emploi (catégories A, B, C, D, E hors formation) et dispensés de recherche d'emploi indemnisés

*Unités : milliers et %*

Données CVS	Août	Juillet	Août	Variation	Variation
	2008 (*)	2009 (**)	2009 (**)	sur un mois	sur un an
<b>France métropolitaine</b>					
<b>Demandeurs d'emploi en catégories A, B, C, D, E hors formation indemnisés</b>	1 728,5	2 093,1	2 097,7	0,2	21,4
- Régime d'assurance chômage	1 502,6	1 858,0	1 867,0	0,5	24,3
- Régime de solidarité nationale	226,0	235,1	230,7	-1,9	2,1
<b>Part de demandeurs d'emploi indemnisés au titre du chômage (%)</b>	49,8	50,1	49,7	-0,4 pt	-0,1 pt
- Régime d'assurance chômage	43,3	44,4	44,3	-0,1 pt	+1,0 pt
- Régime de solidarité nationale	6,5	5,6	5,5	-0,1 pt	-1,0 pt
Dispensés de recherche d'emploi (DRE) indemnisés	360,8	331,2	329,9	-0,4	-8,6
<b>Part de demandeurs d'emploi et des DRE indemnisés au titre du chômage (%)</b>	60,8	60,6	60,2	-0,4 pt	-0,6 pt
- Régime d'assurance chômage	49,3	50,8	50,6	-0,2 pt	+1,3 pt
- Régime de solidarité nationale	11,5	9,9	9,7	-0,2 pt	-1,8 pt

Source : Pôle emploi. Les variations sont exprimées en pourcentage. Calculs des cvs : Pôle emploi.

(\*) : données semi-définitives.

(\*\*) : données provisoires.

Note de lecture :

- la part de demandeurs d'emploi indemnisés au titre du chômage rapporte le nombre de demandeurs d'emploi indemnisés (soit par le régime d'assurance chômage, soit par le régime de solidarité nationale) inscrits en fin de mois à Pôle emploi en catégories A, B, C, D, E hors formation, à l'ensemble des inscrits dans ces catégories (y compris formation) ;

- la part de demandeurs d'emploi et de dispensés de recherche d'emploi indemnisés est le rapport de l'effectif indemnisé (ensemble des demandeurs d'emploi indemnisés, au titre du régime d'assurance chômage ou du régime de solidarité nationale, inscrits en catégories A, B, C, D, E hors formation augmenté des dispensés de recherche d'emploi indemnisés) à l'ensemble des demandeurs d'emploi inscrits en catégories A, B, C augmenté des dispensés de recherche d'emploi indemnisés.

## 5.a - DEMANDEURS D'EMPLOI PAR RÉGION

Entre fin septembre 2008 et fin septembre 2009, le nombre de demandeurs d'emploi inscrits à Pôle emploi en catégorie A augmente dans toutes les régions de France métropolitaine (entre +15,0 % en Corse et +35,5 % en Franche Comté). La hausse est de 15,2 % pour les départements d'Outre-Mer.

Sur la même période, le nombre de jeunes de moins de 25 ans inscrits en catégorie A augmente dans toutes les régions de France métropolitaine (entre +17,4 % en Corse et +43,8 % en Pays de la Loire). En France métropolitaine, c'est en Ile-de-France que la part des moins de 25 ans est la plus basse (14,5 %) et dans le Nord-Pas-de-Calais qu'elle est la plus élevée (25,9 %). Cette part s'établit à 17,1 % pour les départements d'Outre-Mer.

### Demandeurs d'emploi inscrits en fin de mois à Pôle emploi en catégorie A par région

Unités : milliers et %

Données brutes	Ensemble			Moins de 25 ans		
	Septembre 2008	Septembre 2009	Variation sur un an	Septembre 2009	Variation sur un an	Part en %
Alsace	54,9	73,9	34,7	15,4	42,1	20,9
Aquitaine	101,2	122,8	21,4	23,1	23,5	18,8
Auvergne	39,7	48,1	21,1	10,0	26,1	20,7
Basse-Normandie	45,6	55,4	21,5	13,5	23,2	24,3
Bourgogne	45,8	57,2	24,9	12,3	27,6	21,5
Bretagne	86,2	109,5	27,1	22,7	31,7	20,7
Centre	72,3	93,7	29,6	20,3	33,6	21,6
Champagne-Ardenne	42,4	50,5	18,9	10,6	25,4	21,1
Corse	8,4	9,7	15,0	1,8	17,4	18,5
Franche Comté	35,9	48,6	35,5	9,9	32,0	20,3
Haute-Normandie	65,8	83,1	26,2	20,9	27,0	25,1
Ile-de-France	402,5	500,2	24,3	72,5	34,6	14,5
Languedoc-Roussillon	111,9	133,9	19,7	26,1	24,6	19,5
Limousin	18,9	24,0	26,9	4,9	33,6	20,6
Lorraine	77,0	100,2	30,0	22,6	33,5	22,6
Midi-Pyrénées	95,1	115,3	21,3	22,8	25,8	19,7
Nord-Pas-de-Calais	176,6	212,4	20,3	55,0	20,9	25,9
Pays de la Loire	98,2	132,6	35,1	31,5	43,8	23,7
Picardie	68,6	87,6	27,6	22,0	35,8	25,1
Poitou-Charentes	52,7	66,4	26,0	14,2	32,7	21,3
Provence-Alpes-Côte d'Azur	186,2	228,0	22,5	40,3	28,7	17,7
Rhône-Alpes	191,0	249,6	30,7	47,2	36,8	18,9
<b>France métropolitaine</b>	<b>2 076,8</b>	<b>2 602,6</b>	<b>25,3</b>	<b>519,3</b>	<b>30,5</b>	<b>20,0</b>
Guadeloupe	46,6	51,450	10,5	7,0	18,1	13,6
Guyane	13,6	14,980	10,5	2,5	10,7	16,5
Martinique	36,0	39,540	9,9	6,5	13,1	16,4
Réunion	81,3	98,360	21,1	18,9	16,1	19,2
<b>Départements d'Outre Mer</b>	<b>177,4</b>	<b>204,3</b>	<b>15,2</b>	<b>34,9</b>	<b>15,5</b>	<b>17,1</b>
<b>France</b>	<b>2 254,1</b>	<b>2 806,9</b>	<b>24,5</b>	<b>554,1</b>	<b>29,5</b>	<b>19,7</b>

Sources : Pôle emploi, Dares.

## 5.b - DEMANDEURS D'EMPLOI PAR RÉGION

Entre fin septembre 2008 et fin septembre 2009, le nombre de demandeurs d'emploi inscrits à Pôle emploi en catégories A, B, C augmente dans toutes les régions de France métropolitaine (entre +14,5 % en Corse et +31,1 % en Alsace). La hausse est de +14,8 % dans les départements d'Outre-Mer.

Sur la même période, le nombre de jeunes de moins de 25 ans inscrits en catégories A, B, C augmente dans toutes les régions de France métropolitaine (entre +19,2 % pour le Nord-Pas-de-Calais et +42,8 % en Alsace). En France métropolitaine, c'est en Ile-de-France que la part des moins de 25 ans est la plus basse (13,0 %) et dans le Nord-Pas-de-Calais qu'elle est la plus élevée (24,7 %). Elle s'établit à 16,4 % dans les départements d'Outre-Mer.

Sur un an, le nombre de demandeurs d'emploi inscrits en catégories A, B, C depuis plus d'un an augmente dans toutes les régions de France métropolitaine (entre +12,2 % pour l'Ile-de-France et +35,2 % pour l'Alsace).

### Demandeurs d'emploi inscrits en fin de mois à Pôle emploi en catégories A, B, C par région

Unités : milliers et %

Données brutes	Ensemble			Moins de 25 ans			Inscrits depuis plus d'un an		
	Septembre 2008	Septembre 2009	Variation sur un an	Septembre 2009	Variation sur un an	Part en %	Septembre 2009	Variation sur un an	Part en %
Alsace	79,4	104,1	31,1	20,8	42,8	20,0	28,5	35,2	27,4
Aquitaine	161,2	192,0	19,1	33,5	25,5	17,4	60,0	21,6	31,2
Auvergne	64,9	75,4	16,3	14,6	24,3	19,4	28,2	22,9	37,4
Basse-Normandie	71,2	84,8	19,0	19,3	23,6	22,8	26,2	31,6	30,9
Bourgogne	75,1	91,3	21,6	18,8	27,9	20,6	29,1	25,1	31,9
Bretagne	142,3	174,0	22,3	33,7	29,7	19,3	52,0	23,1	29,9
Centre	119,4	147,4	23,4	30,1	30,4	20,4	47,8	29,1	32,4
Champagne-Ardenne	70,2	81,9	16,6	17,0	22,6	20,7	26,6	22,6	32,5
Corse	10,1	11,5	14,5	2,0	19,4	17,4	2,5	15,8	21,9
Franche Comté	54,7	70,5	28,9	13,8	33,0	19,6	21,7	33,8	30,7
Haute-Normandie	103,5	124,5	20,3	29,3	24,1	23,5	41,7	23,3	33,5
Ile-de-France	577,3	684,9	18,6	88,7	31,8	13,0	222,9	12,2	32,5
Languedoc-Roussillon	159,4	187,3	17,5	33,2	24,1	17,7	57,6	20,6	30,7
Limousin	32,1	38,7	20,4	7,5	30,0	19,3	13,0	18,0	33,6
Lorraine	107,1	136,6	27,6	29,7	33,5	21,7	38,2	30,0	28,0
Midi-Pyrénées	149,1	176,0	18,1	31,1	26,0	17,7	57,3	21,1	32,5
Nord-Pas-de-Calais	259,0	302,2	16,7	74,5	19,2	24,7	109,5	19,8	36,2
Pays de la Loire	171,6	218,7	27,5	48,4	39,8	22,1	66,9	25,7	30,6
Picardie	107,8	129,4	20,0	30,4	28,1	23,5	44,5	19,8	34,4
Poitou-Charentes	86,6	104,2	20,4	20,8	29,8	19,9	34,8	27,0	33,4
Provence-Alpes-Côte d'Azur	264,9	315,2	19,0	51,8	28,6	16,4	92,5	16,5	29,4
Rhône-Alpes	281,0	353,4	25,8	63,3	36,5	17,9	93,5	26,4	26,5
<b>France métropolitaine</b>	<b>3 147,7</b>	<b>3 803,9</b>	<b>20,9</b>	<b>712,0</b>	<b>29,0</b>	<b>18,7</b>	<b>1 194,9</b>	<b>21,1</b>	<b>31,4</b>
Guadeloupe	51,4	56,8	10,3	7,5	17,8	13,2	28,1	8,2	49,4
Guyane	14,9	16,5	11,0	2,7	11,3	16,3	5,4	9,4	32,5
Martinique	41,4	45,5	9,9	7,1	13,2	15,6	21,6	17,3	47,6
Réunion	92,3	110,9	20,1	20,4	16,0	18,4	44,7	20,8	40,3
<b>Départements d'Outre Mer</b>	<b>200,0</b>	<b>229,6</b>	<b>14,8</b>	<b>37,7</b>	<b>15,5</b>	<b>16,4</b>	<b>99,7</b>	<b>15,6</b>	<b>43,4</b>
<b>France</b>	<b>3 347,7</b>	<b>4 033,6</b>	<b>20,5</b>	<b>749,8</b>	<b>28,2</b>	<b>18,6</b>	<b>1 294,6</b>	<b>20,7</b>	<b>32,1</b>

Sources : Pôle emploi, Dares.

## 6.a - FLUX D'ENTRÉE ET DE SORTIE

En France métropolitaine, les entrées à Pôle emploi en catégories A, B, C augmentent en septembre (+2,1 % sur un mois et +12,2 % sur un an). Sur un mois, les entrées pour fin de contrat à durée déterminée (+2,4 %), fin de mission d'intérim (+8,5 %), autres licenciements (+0,9 %), démissions (+4,5 %), reprises d'activité (+2,4 %) et autres cas (+3,7 %) augmentent. Sur un mois, les entrées pour licenciements économiques (-0,8 %) et premières entrées (-10,7 %) sont en baisse.

Les sorties de catégories A, B, C diminuent en septembre (-0,9 % sur un mois, +8,5 % sur un an). Sur un mois, les sorties pour reprises d'emploi déclarées (-1,0 %), entrées en stage (-23,3 %), arrêts de recherche (-1,1 %) et radiations administratives (-8,1 %) baissent ; celles pour cessations d'inscription pour défaut d'actualisation (+3,1 %) et autres cas (+4,3 %) sont en hausse.

Au total, au mois de septembre 2009, le nombre d'entrées est supérieur à celui des sorties, ce qui explique que le nombre de demandeurs d'emploi inscrits en catégories A, B, C augmente en France métropolitaine entre la fin du mois d'août 2009 et celle de septembre 2009.

### Entrées à Pôle emploi par motif (catégories A, B, C)

Unité : milliers et %

	Septembre 2008	Août 2009	Septembre 2009	Répartition des motifs en %	Variation sur un mois	Variation sur un an
<b>Données CVS-CJO</b>						
<b>France métropolitaine</b>						
Fins de contrat à durée déterminée	119,8	128,4	131,5	25,3	2,4	9,8
Fins de mission d'intérim	45,7	31,9	34,6	6,7	8,5	-24,3
Licenciements économiques (1)	16,1	24,2	24,0	4,6	-0,8	49,1
Autres licenciements	60,7	53,9	54,4	10,5	0,9	-10,4
Démissions	22,3	17,6	18,4	3,5	4,5	-17,5
Premières entrées	29,0	34,6	30,9	6,0	-10,7	6,6
Reprises d'activité	34,2	38,0	38,9	7,5	2,4	13,7
Autres cas	134,6	179,5	186,2	35,9	3,7	38,3
<b>Ensemble</b>	<b>462,4</b>	<b>508,1</b>	<b>518,9</b>	<b>100,0</b>	<b>2,1</b>	<b>12,2</b>
<b>France, ensemble</b>	<b>484,1</b>	<b>531,8</b>	<b>544,6</b>		<b>2,4</b>	<b>12,5</b>
<b>Données brutes</b>						
<b>France métropolitaine, ensemble</b>	<b>642,0</b>	<b>512,8</b>	<b>720,3</b>			<b>12,2</b>
<b>France, ensemble</b>	<b>669,3</b>	<b>539,0</b>	<b>751,6</b>			<b>12,3</b>

Sources : Pôle emploi, Dares. Calculs des cvs-cjo : Dares.

(1) : Y compris fins de conventions de conversion, de PAP anticipés et de CRP.

### Sorties de Pôle emploi par motif (catégories A, B, C)

Unités : milliers et %

	Septembre 2008	Août 2009	Septembre 2009	Répartition des motifs en %	Variation sur un mois	Variation sur un an
<b>Données CVS-CJO</b>						
<b>France métropolitaine</b>						
Reprises d'emploi déclarées	98,0	100,0	99,0	21,3	-1,0	1,0
Entrées en stage	30,0	34,8	26,7	5,7	-23,3	-11,0
Arrêts de recherche (maternité, maladie, retraite) :	38,8	37,8	37,4	8,0	-1,1	-3,6
- dont dispenses de recherche d'emploi (DRE)	7,7	5,5	7,3	1,6	32,7	-5,2
- dont maladies	18,3	19,7	18,2	3,9	-7,6	-0,5
Cessations d'inscription pour défaut d'actualisation	176,1	196,6	202,7	43,6	3,1	15,1
Radiations administratives	44,6	41,9	38,5	8,3	-8,1	-13,7
Autres cas	40,7	57,8	60,3	13,0	4,3	48,2
<b>Ensemble</b>	<b>428,2</b>	<b>468,9</b>	<b>464,6</b>	<b>100,0</b>	<b>-0,9</b>	<b>8,5</b>
<b>France, ensemble</b>	<b>448,5</b>	<b>489,8</b>	<b>485,9</b>		<b>-0,8</b>	<b>8,3</b>
<b>Données brutes</b>						
<b>France métropolitaine, ensemble</b>	<b>542,5</b>	<b>382,2</b>	<b>585,2</b>			<b>7,9</b>
<b>France, ensemble</b>	<b>567,5</b>	<b>402,5</b>	<b>611,8</b>			<b>7,8</b>

Sources : Pôle emploi, Dares. Calculs des cvs-cjo : Dares.

### Équation comptable (catégories A, B, C)

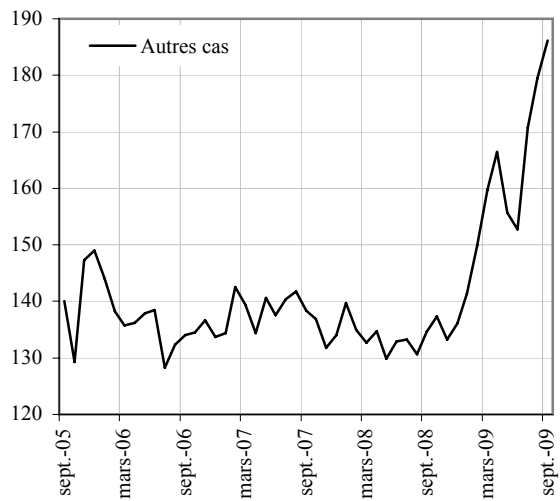
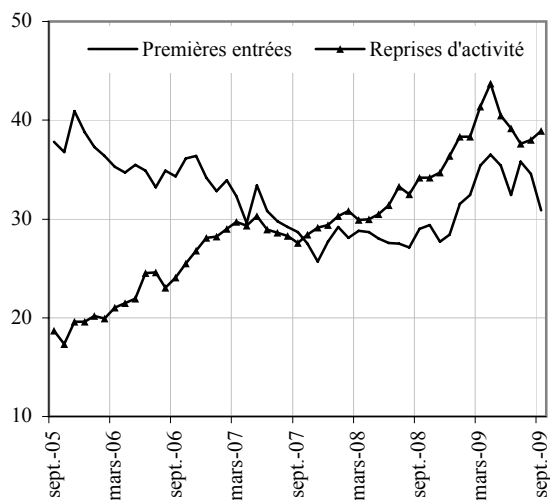
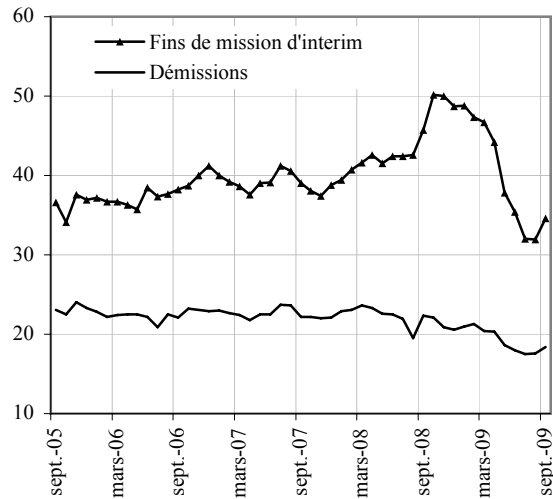
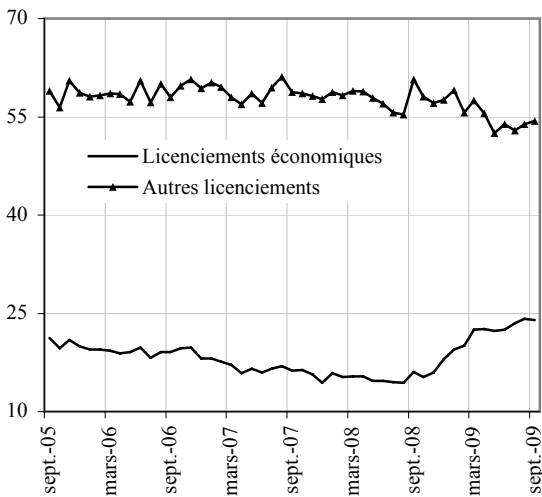
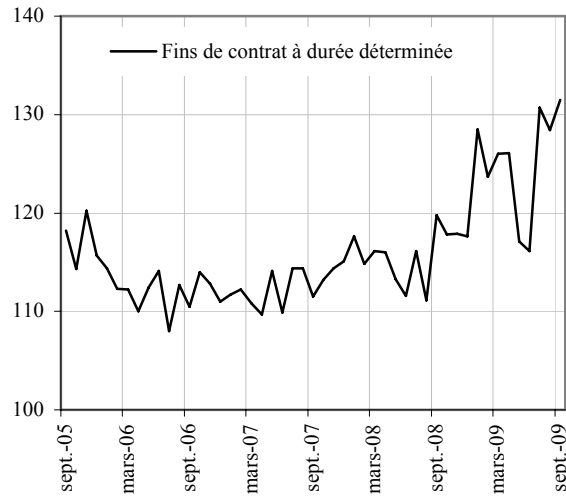
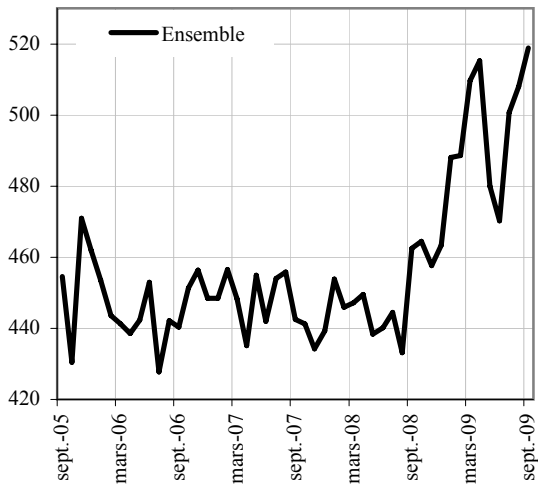
Unité : milliers

	Sur un mois	Sur un an
<b>Données CVS-CJO</b>		
<b>France métropolitaine</b>		
Variation du nombre de demandeurs d'emploi inscrits en catégories A, B, C	44,9	643,7
Solde entre les flux d'entrée et les flux de sortie cumulés	54,3	709,2
Écart ( <i>changement de site d'inscription Pôle emploi, etc.</i> )	-9,4	-65,5

Sources : Pôle emploi, Dares. Calculs des cvs-cjo : Dares. Cf. encadré "Sources et définitions" p.17 pour la lecture de ce tableau.

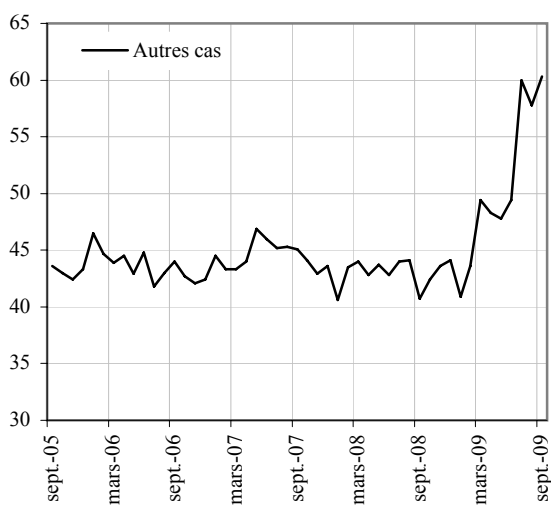
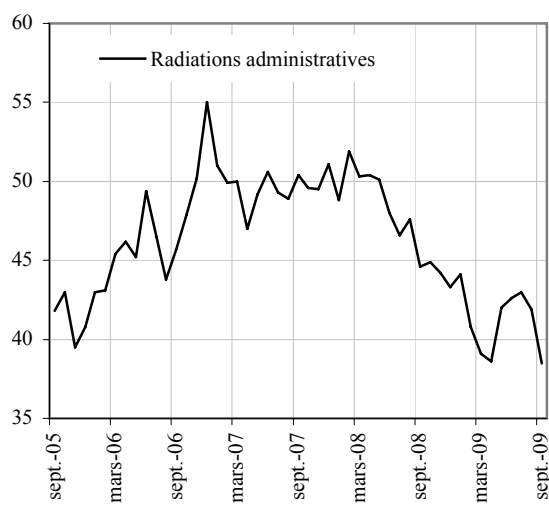
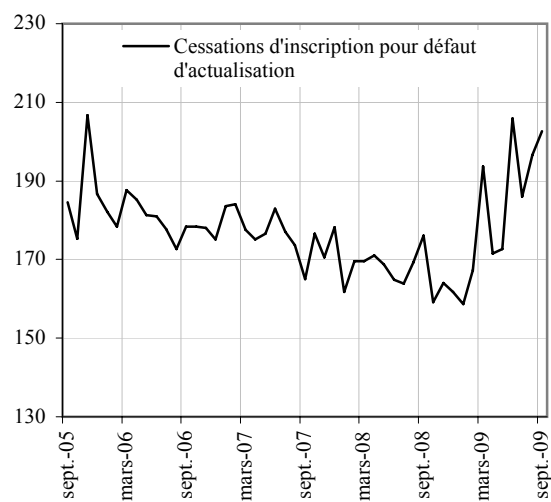
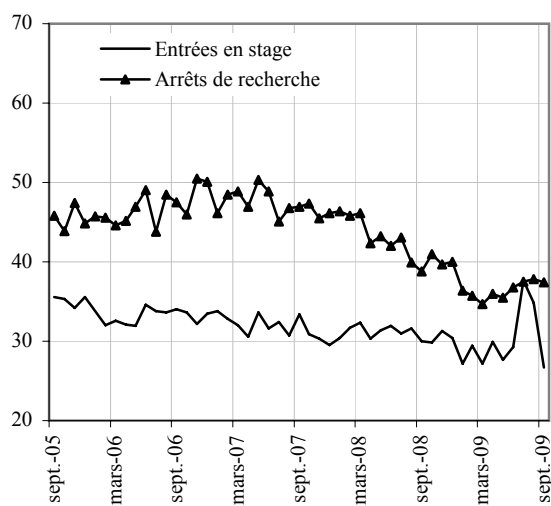
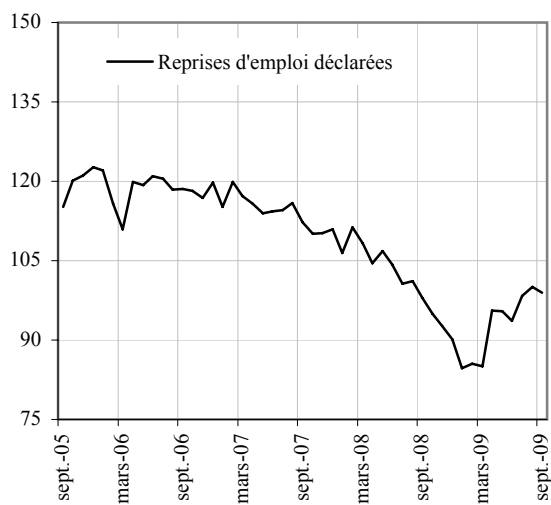
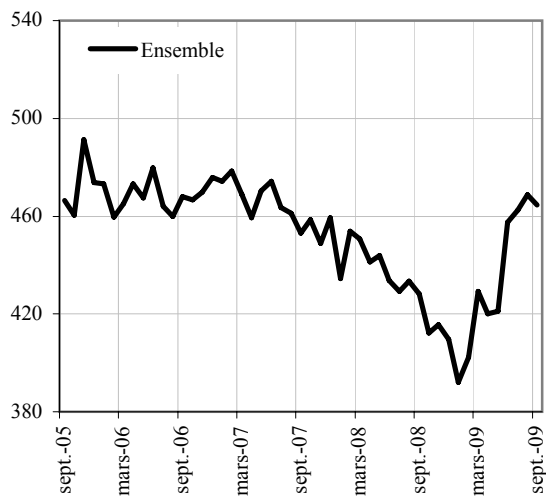
## 6.b - FLUX D'ENTRÉE ET DE SORTIE

**Entrées à Pôle emploi par motif (catégories A, B, C)**  
(cvs-cjo en milliers)



## 6.c - FLUX D'ENTRÉE ET DE SORTIE

Sorties de Pôle emploi par motif (catégories A, B, C)  
(cvs-cjo en milliers)



## 7 - DEMANDEURS D'EMPLOI AYANT DES DROITS OUVERTS AU RSA

En France métropolitaine, au mois de septembre 2009, le nombre de demandeurs d'emploi inscrits en catégorie A et ayant des droits ouverts au Revenu de solidarité active (RSA) est de 519 600 (soit 20,0 % des demandeurs d'emploi inscrits en catégorie A, données brutes).

Au mois de septembre 2009, le nombre de demandeurs d'emploi inscrits en catégories A, B, C et ayant des droits ouverts au RSA est de 681 400 (soit 17,9 % des demandeurs d'emploi inscrits en catégories A, B, C, données brutes).

Les entrées à Pôle emploi en catégories A, B, C des personnes ayant des droits ouverts au RSA sont de 113 200 au mois de septembre 2009 (soit 15,7 % des entrées en catégories A, B, C, données brutes). Les sorties de catégories A, B, C des personnes ayant des droits ouverts au RSA sont de 103 800 au mois de septembre 2009 (soit 17,7 % des sorties de catégories A, B, C, données brutes).

### Demandeurs d'emploi inscrits en fin de mois à Pôle emploi et ayant des droits ouverts au RSA

	Unité : milliers et %		
	Juillet 2009	Août 2009	Septembre 2009 (*)
<b>Données brutes</b>			
<b>France métropolitaine</b>			
Catégorie A	450,4	494,4	519,6
Catégorie B	63,1	66,9	84,4
Catégorie C	64,5	66,1	77,4
<b>Catégories A, B, C</b>	<b>578,0</b>	<b>627,4</b>	<b>681,4</b>
Catégorie D	12,3	12,9	17,6
Catégorie E	39,6	41,0	46,1
Catégories A, B, C, D, E	630,0	681,3	745,1
Part dans l'ensemble des demandeurs d'emploi de catégorie A	18,5	18,8	20,0
Part dans l'ensemble des demandeurs d'emploi de catégories A, B, C	16,3	17,1	17,9

Sources : Pôle emploi, Dares.

(\*) Au mois de septembre 2009, 523 465 demandeurs d'emploi inscrits en fin de mois à Pôle emploi en catégorie A bénéficient d'une prestation de solidarité (519 560 au titre du RSA, 3 642 au titre du RMI et 263 au titre de l'API). Ils représentent 20,1 % des demandeurs d'emploi inscrits en catégorie A. 687 226 demandeurs d'emploi inscrits en fin de mois à Pôle emploi en catégories A, B, C bénéficient d'une prestation de solidarité (681 381 au titre du RSA, 5 498 au titre du RMI et 347 au titre de l'API). Ils représentent 18,1 % des demandeurs d'emploi inscrits en catégories A, B, C. Pour mémoire, au mois de septembre 2008, 13,9 % des demandeurs d'emploi de catégorie A et 11,3 % des demandeurs d'emploi de catégories A, B, C bénéficiaient du RMI ou de l'API. En raison de différence de définitions des droits ouverts, les données relatives au RSA ne sont pas comparables à celles portant sur le RMI et l'API (cf. avertissement).

### Entrées et sorties à Pôle emploi des demandeurs d'emploi ayant des droits ouverts au RSA (catégories A, B, C)

	Unité : milliers et %		
	Juillet 2009	Août 2009	Septembre 2009 (*)
<b>Données brutes</b>			
<b>France métropolitaine</b>			
<b>Entrées</b>			
Entrées de demandeurs d'emploi ayant des droits ouverts au RSA	80,8	79,0	113,2
Part dans l'ensemble des entrées	15,3	15,4	15,7
<b>Sorties</b>			
Sorties de demandeurs d'emploi ayant des droits ouverts au RSA	80,8	72,1	103,8
Part dans l'ensemble des sorties	18,5	18,9	17,7

Sources : Pôle emploi, Dares.

#### **Avertissement :**

A compter du 1<sup>er</sup> juin 2009, la mise en œuvre de la loi portant création du Revenu de solidarité active (RSA) est susceptible d'accroître sensiblement le nombre de demandeurs d'emploi inscrits en fin de mois à Pôle emploi et, parmi ceux-ci, la part de ceux bénéficiaires d'une prestation de solidarité (RMI ou API avant le 1<sup>er</sup> juin 2009, RSA après le 1<sup>er</sup> juin ainsi que RMI et API à titre transitoire pour certains bénéficiaires). En effet, les bénéficiaires du RSA disponibles pour rechercher un emploi doivent désormais être orientés vers Pôle emploi ou un autre organisme participant au service public de l'emploi. En outre, l'ouverture du RSA à des personnes non éligibles au RMI ou à l'API devrait conduire certains demandeurs d'emploi à se voir ouvrir des droits nouveaux au RSA.

Sont repérés ici les demandeurs d'emploi ayant des droits ouverts au RSA i.e. les personnes (allocataires ou conjoints) percevant une allocation au titre du RSA, les personnes ayant un droit au RSA suspendu pendant 4 mois maximum (soit pour non respect des devoirs qui leur incombent, soit pour dépassement du seuil de ressources) ou celles dont la demande est en cours d'instruction. Parmi ces demandeurs d'emploi repérés comme ayant des droits ouverts au RSA, certains ne percevront pas le RSA. De ce fait, le nombre de demandeurs d'emploi qui avaient des droits ouverts au RSA n'est pas comparable au nombre de demandeurs d'emploi qui avaient des droits ouverts au RMI ou à l'API avant juin 2009. Ce nombre ne recouvrait en effet que des personnes percevant une allocation ou dont le droit avait été suspendu.

Cf. encadré 1 « Sources et définitions » pour plus d'informations à ce sujet.

## 8 - OFFRES D'EMPLOI COLLECTÉES PAR PÔLE EMPLOI

Les offres d'emploi collectées par Pôle emploi restent stables au mois de septembre 2009 en France métropolitaine et baissent de 16,0 % sur un an. Sur un mois, les offres d'emplois durables (plus de six mois) baissent de 1,6 %. Les offres d'emplois temporaires (entre un et six mois +0,2%) et les offres d'emplois occasionnels (moins d'un mois, +4,3 %) sont en hausse.

En septembre, les offres d'emploi satisfaites en France métropolitaine augmentent de 5,0 % sur un mois et diminuent de 15,6 % sur un an. Sur un mois, la hausse est de 5,5 % pour les offres d'emplois durables, de 2,3 % pour les offres d'emplois temporaires et de 10,0 % pour les offres d'emplois occasionnels.

### Offres d'emploi collectées par Pôle emploi

Unité : milliers et %

	Septembre 2008	Août 2009	Septembre 2009	Variation sur un mois	Variation sur un an
<b>Données CVS-CJO</b>					
<b>France métropolitaine</b>					
- Emplois durables (plus de 6 mois) (1)	124,6	105,2	<b>103,5</b>	-1,6	-16,9
- Emplois temporaires (1 à 6 mois)	117,6	103,6	<b>103,8</b>	0,2	-11,7
- Emplois occasionnels (moins d'1 mois)	50,4	36,9	<b>38,5</b>	4,3	-23,6
<b>Ensemble</b>	<b>292,6</b>	<b>245,7</b>	<b>245,8</b>	<b>0,0</b>	<b>-16,0</b>
<b>France, ensemble</b>	<b>299,4</b>	<b>252,3</b>	<b>251,9</b>	<b>-0,2</b>	<b>-15,9</b>
<b>Données brutes</b>					
<b>France métropolitaine, ensemble</b>	<b>349,6</b>	<b>209,7</b>	<b>297,3</b>		<b>-15,0</b>
<b>France, ensemble</b>	<b>357,7</b>	<b>216,0</b>	<b>304,6</b>		<b>-14,8</b>

Sources : Pôle emploi, Dares. Calculs des cvs-cjo : Dares.

(1) : Y compris les offres sur contrat "nouvelles embauches" pour les mois de 2008.

### Offres d'emploi satisfaites

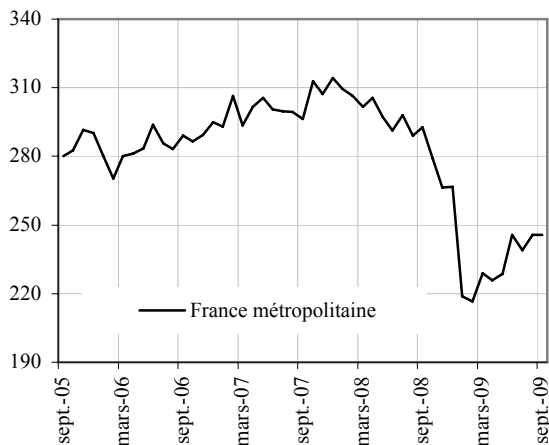
Unité : milliers et %

	Septembre 2008	Août 2009	Septembre 2009	Variation sur un mois	Variation sur un an
<b>Données CVS-CJO</b>					
<b>France métropolitaine</b>					
- Emplois durables (plus de 6 mois) (1)	119,9	92,3	<b>97,4</b>	5,5	-18,8
- Emplois temporaires (1 à 6 mois)	109,8	89,8	<b>91,9</b>	2,3	-16,3
- Emplois occasionnels (moins d'1 mois)	42,7	36,9	<b>40,6</b>	10,0	-4,9
<b>Ensemble</b>	<b>272,4</b>	<b>219,0</b>	<b>229,9</b>	<b>5,0</b>	<b>-15,6</b>
<b>France, ensemble</b>	<b>278,1</b>	<b>225,2</b>	<b>235,4</b>	<b>4,5</b>	<b>-15,4</b>

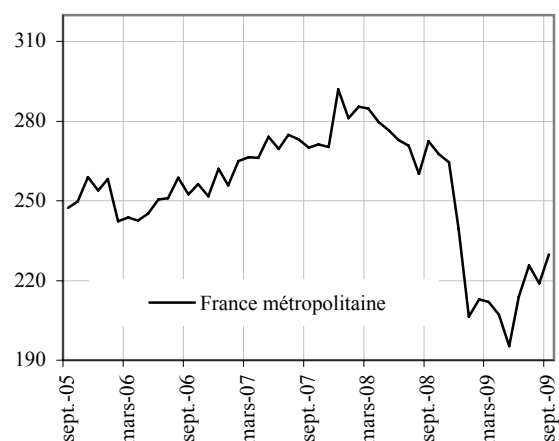
Sources : Pôle emploi, Dares. Calculs des cvs-cjo : Dares.

(1) : Y compris les offres sur contrat "nouvelles embauches" pour les mois de 2008.

Offres d'emploi collectées par Pôle emploi  
(cvs-cjo en milliers)



Offres d'emploi satisfaites  
(cvs-cjo en milliers)



## ANNEXE

### Demandeurs d'emploi inscrits en fin de mois à Pôle emploi par catégorie

Unité : milliers et %

	Septembre 2008	Août 2009	Septembre 2009	Variation sur un mois	Variation sur un an
<b>Données CVS-CJO</b>					
<b>France métropolitaine</b>					
<b>Catégories A, B, C</b>	3 101,5	3 700,3	<b>3 745,2</b>	1,2	20,8
- Catégorie 1	1 966,7	2 450,9	<b>2 485,1</b>	1,4	26,4
- Catégorie 2	324,1	350,8	<b>355,6</b>	1,4	9,7
- Catégorie 3	229,7	243,2	<b>250,4</b>	3,0	9,0
- Catégorie 6	437,4	513,5	<b>515,0</b>	0,3	17,7
- Catégorie 7	64,2	65,1	<b>65,1</b>	0,0	1,4
- Catégorie 8	79,4	76,8	<b>74,0</b>	-3,6	-6,8
<b>- Dont catégorie A</b>	<b>2 058,1</b>	<b>2 553,3</b>	<b>2 574,9</b>	0,8	25,1
- Catégorie 1 n'ayant exercé aucune activité réduite	1 658,2	2 110,8	<b>2 126,7</b>	0,8	28,3
- Catégorie 2 n'ayant exercé aucune activité réduite	240,9	267,5	<b>269,9</b>	0,9	12,0
- Catégorie 3 n'ayant exercé aucune activité réduite	159,0	175,0	<b>178,3</b>	1,9	12,1
<b>- Dont catégorie B</b>	<b>462,4</b>	<b>491,6</b>	<b>516,2</b>	5,0	11,6
- Catégorie 1 ayant exercé une activité réduite	308,5	340,1	<b>358,4</b>	5,4	16,2
- Catégorie 2 ayant exercé une activité réduite	83,2	83,3	<b>85,7</b>	2,9	3,0
- Catégorie 3 ayant exercé une activité réduite	70,7	68,2	<b>72,1</b>	5,7	2,0
<b>- Dont catégorie C</b>	<b>581,0</b>	<b>655,4</b>	<b>654,1</b>	-0,2	12,6
- Catégorie 6	437,4	513,5	<b>515,0</b>	0,3	17,7
- Catégorie 7	64,2	65,1	<b>65,1</b>	0,0	1,4
- Catégorie 8	79,4	76,8	<b>74,0</b>	-3,6	-6,8
<b>Catégories D, E</b>	<b>400,2</b>	<b>516,8</b>	<b>504,9</b>	-2,3	26,2
- Catégorie D (catégorie 4)	177,1	264,6	<b>240,4</b>	-9,1	35,7
- Catégorie E (catégorie 5)	223,1	252,2	<b>264,5</b>	4,9	18,6
<b>Catégories A, B, C, D, E</b>	<b>3 501,7</b>	<b>4 217,1</b>	<b>4 250,1</b>	0,8	21,4
<b>Données brutes</b>					
<b>France métropolitaine, catégories A, B, C, D, E</b>	<b>3 509,6</b>	<b>4 086,3</b>	<b>4 261,2</b>		21,4
<b>dont catégories A, B, C</b>	<b>3 147,7</b>	<b>3 678,3</b>	<b>3 803,9</b>		20,9
Catégorie A	2 076,8	2 629,0	<b>2 602,6</b>		25,3
Catégorie B	473,4	466,9	<b>527,6</b>		11,5
Catégorie C	597,6	582,4	<b>673,8</b>		12,8
Catégorie D	144,4	164,4	<b>198,7</b>		37,6
Catégorie E	217,6	243,6	<b>258,5</b>		18,8
<b>France, catégories A, B, C, D, E</b>	<b>3 728,2</b>	<b>4 328,0</b>	<b>4 508,3</b>		20,9

Sources : Pôle emploi, Dares. Calculs des cvs-cjo : Dares.

Pour mémoire :

Les demandes d'emploi de catégories 1 à 3 recensent les personnes n'ayant pas exercé une activité réduite de plus de 78 heures dans le mois et qui souhaitent un contrat à durée indéterminée à temps plein (catégorie 1), à durée indéterminée à temps partiel (catégorie 2) ou à durée déterminée temporaire ou saisonnier (catégorie 3). De façon analogue, les demandes d'emploi de catégories 6 à 8 recensent les personnes ayant exercé une activité réduite de plus de 78 heures dans le mois selon le type de contrat envisagé : à durée indéterminée à plein temps (catégorie 6), à durée indéterminée à temps partiel (catégorie 7) ou à durée déterminée temporaire ou saisonnier (catégorie 8).

Les demandes d'emploi de catégories 4 et 5 recensent les personnes non immédiatement disponibles et qui ne sont pas tenues d'accomplir des actes positifs de recherche d'emploi : elles sont soit en stage, formation, maladie, etc. (catégorie 4), soit en emploi à la recherche d'un autre emploi (catégorie 5).

PREMIÈRES INFORMATIONS et PREMIÈRES SYNTHÈSES sont éditées par le Ministère de l'Economie, de l'Industrie et de l'Emploi et le Ministère du Travail, des Relations sociales, de la Famille, de la Solidarité et de la Ville, Direction de l'animation de la recherche, des études et des statistiques (Dares) 39-43, quai André Citroën, 75902 Paris Cedex 15. [www.travail.gouv.fr](http://www.travail.gouv.fr) (Rubrique Études, Recherche, Statistiques de la DARES) - Directeur de la publication : Antoine Magnier.

Téléphone Publications : 01.44.38.22.(60 ou 61) - Télécopie : 01.44.38.23.43

Réponse à la demande : [dares.communication@dares.travail.gouv.fr](mailto:dares.communication@dares.travail.gouv.fr)

Maquettiste : Yves Dubois, Sarah Abdouni. Conception graphique : Ministère de l'Economie, de l'Industrie et de l'Emploi et Ministère du Travail, des Relations sociales, de la Famille, de la Solidarité et de la Ville. Impression : AMI (Courbevoie).

Abonnements : [dares.communication@dares.travail.gouv.fr](mailto:dares.communication@dares.travail.gouv.fr)

Publicité : Ministère de l'Economie, de l'Industrie et de l'Emploi et Ministère du Travail, des Relations sociales, de la Famille, de la Solidarité et de la Ville.

Dépôt légal : à parution. Numéro de commission paritaire : 3124 AD. ISSN 1253 - 1545.

## Encadré 1 - Sources et définitions

### Demands d'emploi inscrits en fin de mois à Pôle emploi

Les demandeurs d'emploi sont des personnes qui sont inscrites à Pôle emploi, organisme issu de la fusion entre l'ANPE et le réseau des Assédic.

#### Catégories de demandeurs d'emploi

Les demandeurs d'emploi inscrits à Pôle emploi sont regroupés en différentes catégories. Conformément aux recommandations du rapport du Cnis sur la définition d'indicateurs en matière d'emploi, de chômage, de sous-emploi et de précarité de l'emploi (septembre 2008), la Dares et Pôle emploi présentent à des fins d'analyse statistique les données sur les demandeurs d'emploi inscrits à Pôle emploi en fonction des catégories suivantes :

- catégorie A : demandeurs d'emploi tenus de faire des actes positifs de recherche d'emploi, sans emploi ;
- catégorie B : demandeurs d'emploi tenus de faire des actes positifs de recherche d'emploi, ayant exercé une activité réduite courte (i.e. de 78 heures ou moins au cours du mois) ;
- catégorie C : demandeurs d'emploi tenus de faire des actes positifs de recherche d'emploi, ayant exercé une activité réduite longue (i.e. de plus de 78 heures au cours du mois) ;
- catégorie D : demandeurs d'emploi non tenus de faire des actes positifs de recherche d'emploi (en raison d'un stage, d'une formation, d'une maladie...) y compris les demandeurs d'emplois en convention de reclassement personnalisé (CRP) et en contrat de transition professionnel (CTP), sans emploi ;
- catégorie E : demandeurs d'emploi non tenus de faire des actes positifs de recherche d'emploi, en emploi (par exemple : bénéficiaires de contrats aidés).

Dans les fichiers administratifs de Pôle emploi, huit catégories de demandeurs d'emploi sont utilisées (catégories 1 à 8). Ces catégories ont été définies par arrêté (arrêté du 5 février 1992 complété par l'arrêté du 5 mai 1995). Jusqu'au mois de février 2009, les publications étaient fondées sur ces catégories. Le tableau suivant présente la correspondance entre les catégories utilisées à des fins de publication statistique à partir de mars 2009 et les catégories administratives auxquelles Pôle emploi a recours dans sa gestion des demandeurs d'emploi :

Catégories statistiques	Catégories administratives
Catégorie A	Catégories 1, 2, 3 hors activité réduite
Catégorie B	Catégories 1, 2, 3 en activité réduite
Catégorie C	Catégories 6, 7, 8
Catégorie D	Catégorie 4
Catégorie E	Catégorie 5
Catégories A, B, C	Catégories 1, 2, 3, 6, 7, 8

La situation réelle au regard de l'emploi des demandeurs d'emploi peut, dans certains cas, ne pas correspondre à la catégorie dans laquelle ils sont enregistrés : si cette correspondance est contrôlée pour les demandeurs d'emploi indemnisés, il n'en est pas de même des demandeurs d'emploi non indemnisés.

Les entrées et les sorties des listes de Pôle emploi sont enregistrées pour l'ensemble A, B, C et non au niveau de chacune des catégories A, B ou C.

#### Ancienneté et durée sur les listes de Pôle emploi

L'ancienneté d'inscription à la fin du mois  $m$  sur les listes d'un demandeur d'emploi inscrit à Pôle Emploi mesure le nombre de jours qu'il a passé sur les listes (en catégories A, B, C). Cette notion se rapporte aux effectifs de demandeurs d'emploi inscrits en catégorie A, B et C.

Elle se distingue donc de la durée d'inscription des personnes sortants à la fin du mois  $m$  des listes de Pôle emploi (catégories A, B, C). La durée d'inscription sur les listes mesure à la fin du mois  $m$  le nombre de jours passés sur les listes par le demandeur d'emploi qui est sorti au cours du mois  $m$ .

Du fait du mode d'enregistrement des entrées et des sorties, il n'est pas possible de calculer l'ancienneté en catégorie A (respectivement B ou C) ou la durée passée sans discontinuité dans la catégorie A (respectivement B ou C).

De manière conventionnelle, un demandeur d'emploi qui est resté inscrit plus de 12 mois sur les listes de Pôle emploi (i.e. son ancienneté sur les listes est supérieure à 1 an) peut être qualifié de demandeur d'emploi de longue durée. S'il est inscrit depuis plus de 24 mois, il est considéré comme étant demandeur d'emploi de très longue durée.

#### Motifs d'entrée et de sortie des listes de Pôle emploi pour les catégories A, B, C

Les flux d'entrée et de sortie des listes sont présentés suivant différents motifs.

Parmi les motifs d'entrée :

- les premières entrées correspondent aux cas où la demande d'emploi est enregistrée alors que la personne se présente pour la première fois sur le marché du travail, notamment lorsqu'elle vient d'achever ses études ou lorsqu'elle était auparavant inactive ;
- le motif de reprise d'activité comprend à la fois le cas où le demandeur d'emploi cherche à reprendre une activité après une interruption d'au moins six mois et, depuis octobre 2005, les cas où l'entrée sur les listes de Pôle emploi a lieu suite à une sortie de stage ou à une fin de congé de maladie ou maternité ;
- les autres cas recouvrent des situations ne correspondant à aucune autre ventilation, y compris les entrées pour rupture conventionnelle de CDI.

## Encadré 1 - Sources et définitions (suite)

Parmi les motifs de sortie :

- les arrêts de recherche sont liés à une maladie, un congé de maternité, un accident du travail, un départ en retraite ou une dispense de recherche d'emploi ;
- les cessations d'inscription pour défaut d'actualisation correspondent aux cas où le demandeur d'emploi n'a pas actualisé sa déclaration de situation mensuelle ;
- les radiations administratives peuvent intervenir lorsque le demandeur d'emploi ne répond pas à une convocation, lorsqu'il fait une fausse déclaration ou lorsqu'il refuse une offre d'emploi (le motif d'offre raisonnable d'emploi a été ajouté en octobre 2008), une formation, une visite médicale, un contrat d'apprentissage ou de professionnalisation, un contrat aidé, une action d'insertion. La suspension qui en découle peut aller de 15 jours à 12 mois suivant la cause ;
- les autres cas recouvrent des situations ne correspondant à aucune autre ventilation.

Les motifs de sortie des listes de Pôle emploi sont mal connus dans les fichiers administratifs. En particulier, dans les statistiques publiées ici, les reprises d'emploi déclarées sous-estiment le nombre de reprises réelles d'emploi. En effet, chaque mois, de nombreux demandeurs d'emploi sortent des listes parce qu'ils n'ont pas actualisé leur situation mensuelle en fin de mois (ils sont alors enregistrés dans le motif « cessation d'inscription pour défaut d'actualisation ») ou à la suite d'une radiation administrative, par exemple pour non réponse à convocation. Or, une partie de ces demandeurs d'emploi a en fait retrouvé un emploi. L'enquête trimestrielle Sortants de Pôle emploi et de la Dares fournit une estimation de la part des sorties réelles pour reprise d'emploi.

### Lecture de l'équation comptable sur la catégorie A, B, C

Sur les données brutes issues des fichiers administratifs de Pôle emploi, on observe un défaut de bouclage dans l'équation reliant les stocks de demandeurs d'emploi inscrits aux flux d'entrée et de sortie : la variation du stock de demandeurs d'emploi inscrits n'est pas égale au solde entre les entrées et les sorties. Au niveau national, le défaut de bouclage est négatif pour les catégories A, B, C (les entrées sont surestimées et les sorties sont sous-estimées). Deux facteurs expliquent actuellement ce défaut de bouclage :

- Certains flux sont enregistrés trop tardivement pour être pris en compte dans les statistiques mensuelles : plus de deux mois après la date d'effet pour les entrées, plus de trois pour les sorties. Ceci conduit notamment à sous-estimer les sorties de catégories A, B, C vers les catégories D et E.
- En cas de changement d'unité locale de Pôle emploi intervenant moins de deux mois après l'inscription, un mouvement d'entrée est enregistré dans l'unité de destination, mais pas en sortie de l'unité de départ, ce qui conduit à surestimer le nombre d'entrées.

### Demandeurs d'emploi ayant des droits ouverts au Revenu de solidarité active (RSA)

Le Revenu de solidarité active (RSA) est entré en vigueur le 1<sup>er</sup> juin 2009 en France métropolitaine et sera généralisé au plus tard le 1<sup>er</sup> janvier 2011 en Outre-mer. Il a pour objet « d'assurer à ses bénéficiaires des moyens convenables d'existence, afin de lutter contre la pauvreté, encourager l'exercice ou le retour à une activité professionnelle et aider à l'insertion sociale des bénéficiaires » (loi n°2008-1249 du 1<sup>er</sup> décembre 2008). Il remplace le Revenu minimum d'insertion (RMI), l'Allocation de parent isolé (API) ainsi que les mécanismes d'intéressement liés à la reprise d'emploi.

Un bénéficiaire du RSA est tenu « de rechercher un emploi, d'entreprendre les démarches nécessaires à la création de sa propre activité ou d'entreprendre les actions nécessaires à une meilleure insertion sociale ou professionnelle » s'il remplit les conditions suivantes (article L.262-28) :

- les ressources de son foyer sont inférieures à un certain montant forfaitaire, dont le niveau varie en fonction de la composition du foyer et du nombre d'enfants à charge (454,63 €/mois pour un célibataire sans enfant) ;
- il est sans emploi ou ne tire de l'exercice de son activité professionnelle que des revenus inférieurs à 500 € (décret n°2009-404 du 15 avril 2009).

Pour un bénéficiaire du RSA majoré (i.e. une personne isolée assumant la charge d'un ou de plusieurs enfants ou étant enceinte), il est tenu compte des sujétions particulières auxquelles celui-ci est contraint, notamment en matière de garde d'enfants.

Un bénéficiaire du RSA tenu aux obligations précisées ci-dessus est orienté par le Président du Conseil général :

- de façon prioritaire, lorsqu'il est disponible pour occuper un emploi, soit vers Pôle emploi soit, si le département décide d'y recourir, vers un autre organisme participant au service public de l'emploi (mission locale, PLIE, organisme privé de placement...);
- vers les autorités ou organismes compétents en matière d'insertion sociale lorsque des difficultés (de logement ou de santé notamment) font temporairement obstacle à son engagement dans une démarche de recherche d'emploi.

A compter de juin 2009, sont repérés les demandeurs d'emploi ayant des droits ouverts au RSA i.e. les personnes (allocataires ou conjoints) percevant une allocation au titre du RSA, les personnes ayant un droit au RSA suspendu pendant 4 mois maximum (soit pour non respect des devoirs qui leur incombent, soit pour dépassement du seuil de ressources) ou celles dont la demande est en cours d'instruction. Parmi ces demandeurs d'emploi repérés comme ayant des droits ouverts au RSA, certains ne percevront pas le RSA. De ce fait, le nombre de demandeurs d'emploi ayant des droits ouverts au RSA n'est pas comparable au nombre de demandeurs d'emploi qui avaient des droits ouverts au RMI ou à l'API avant juin 2009. Ce nombre ne recouvrait en effet que des personnes percevant une allocation ou dont le droit avait été suspendu.

Trois catégories d'indicateurs relatifs aux demandeurs d'emploi ayant des droits ouverts au RSA sont publiées :

- les demandeurs d'emploi inscrits en fin de mois à Pôle emploi et ayant des droits ouverts au RSA. Le droit au RSA de ces demandeurs d'emploi peut résulter du basculement automatique d'un droit au RMI ou à l'API existant en mai 2009, ou d'un droit nouveau ouvert après le 1<sup>er</sup> juin 2009.
- les entrées à Pôle emploi de demandeurs d'emploi ayant des droits ouverts au RSA. Certains de ces demandeurs d'emploi avaient des droits ouverts au RMI et à l'API en mai 2009 mais n'étaient pas inscrits à Pôle emploi à cette date. Les autres se sont ouverts un droit nouveau au RSA après le 1<sup>er</sup> juin 2009.
- les sorties de Pôle emploi de demandeurs d'emploi ayant des droits ouverts au RSA. Parmi eux, certains avaient déjà des droits ouverts au RMI et à l'API en mai 2009 alors que d'autres se sont ouverts un droit nouveau au RSA après le 1<sup>er</sup> juin 2009.

Le dénombrement des demandeurs d'emploi ayant des droits ouverts au RSA résulte d'un rapprochement entre les fichiers de Pôle emploi d'une part et ceux de la Cnaf et de la MSA d'autre part. Durant les premiers mois, il est à prendre avec précaution.

## Encadré 1 - Sources et définitions (fin)

La mise en œuvre de la loi portant création du RSA à compter du 1<sup>er</sup> juin 2009 est susceptible d'accroître sensiblement le nombre de demandeurs d'emploi inscrits à Pôle emploi et, parmi ceux-ci, la part de ceux qui bénéficient d'une prestation de solidarité (RMI ou API avant le 1<sup>er</sup> juin 2009 ; RSA après le 1<sup>er</sup> juin ainsi que RMI et API à titre transitoire pour certains bénéficiaires). En effet, l'obligation d'orientation vers le service public de l'emploi des bénéficiaires du RSA disponibles pour occuper un emploi devrait conduire une proportion plus importante qu'auparavant de bénéficiaires de prestations de solidarité à s'inscrire à Pôle emploi. Par ailleurs, l'ouverture du RSA à des personnes auparavant non éligibles au RMI ou à l'API (salariés à faibles revenus ne bénéficiant pas ou plus de mesures d'intéressement) pourrait conduire certains demandeurs d'emploi (notamment en activité réduite) à se voir ouvrir des droits nouveaux au RSA.

### Les offres d'emploi collectées et satisfaites à Pôle emploi

Pôle emploi collecte des offres d'emploi auprès des entreprises. Une partie d'entre elles sont satisfaites. Les statistiques comptabilisent comme satisfaite une offre pour laquelle l'employeur a trouvé une personne pour occuper le poste proposé, indépendamment de la façon dont il a réussi à le pourvoir (grâce à Pôle emploi ou par un autre moyen). Les offres collectées et satisfaites publiées ici sont classées suivant trois types :

- les offres d'emploi durable, pour des contrats de plus de six mois ;
- les offres d'emploi temporaire, pour des contrats compris entre un et six mois ;
- les offres d'emploi occasionnel, pour des contrats de moins d'un mois.

Les rapprochements entre les offres et les demandes d'emploi doivent être faits avec précaution dans la mesure où une partie des besoins de recrutement des entreprises ne donne pas lieu au dépôt d'une offre auprès de Pôle emploi et ce dans des proportions qui peuvent varier selon la qualification de l'emploi, le secteur d'activité ou la taille de l'entreprise.

### Méthodologie de correction des variations saisonnières et des jours ouvrables

La méthodologie adoptée pour corriger les séries publiées ici se décompose en trois étapes détaillées ci-après. Les estimations des coefficients de jours ouvrables et de variations saisonnières sont réalisées sur la période allant de janvier 1996 à décembre 2008. Les coefficients saisonniers sont projetés sur l'ensemble de l'année 2009, de sorte que la campagne de traitement statistique des séries n'a lieu qu'une seule fois par an, au mois de février, quand toutes les données de l'année antérieure sont disponibles.

#### 1ère étape : correction des jours ouvrables

La correction des jours ouvrables (cjo) vise à éliminer l'effet, sur l'évolution des séries brutes, du nombre de jours ouvrables (i.e. effectivement travaillés) de chaque mois, ainsi que de la composition des jours ouvrables (nombre de lundis, de mardis, etc.).

Ces effets sont dus aux modalités d'enregistrement des données administratives. Ainsi, s'il faut se déplacer dans les unités locales de Pôle emploi pour être enregistré dans telle ou telle catégorie, la série brute dépendra des jours d'ouverture de ces unités. Inversement, si la démarche peut se faire par internet tous les jours de la semaine, la série ne dépendra pas des jours ouvrables.

#### 2ème étape : correction des variations saisonnières

Les séries publiées ici sont marquées par des phénomènes récurrents, de type saisonniers, qui ne reflètent pas des mouvements de nature économique. Il est nécessaire d'en faire abstraction pour analyser les fluctuations purement conjoncturelles de ces séries : il faut raisonner sur des données corrigées des variations saisonnières (cvs).

La cvs est appliquée aux données préalablement corrigées des jours ouvrables. Elle permet d'éliminer la composante saisonnière de chaque série pour ne garder que les composantes liées à la tendance (i.e. à l'évolution de long terme de la série), au cycle (i.e. aux fluctuations de court terme) et à certaines irrégularités (fluctuations résiduelles non périodiques).

#### 3ème étape : mise cohérence des différentes ventilations

Les séries désaisonnalisées sont mises en cohérence, de sorte que la somme de séries désaisonnalisées soit égale à la série désaisonnalisée de la somme des séries brutes.

## Encadré 2 - Les demandeurs d'emploi inscrits à Pôle emploi : un concept différent du chômage au sens du BIT

La notion de demandeurs d'emploi inscrits à Pôle Emploi est une notion différente de celle de chômeurs au sens du BIT : certains demandeurs d'emploi ne sont pas chômeurs au sens du BIT et inversement certains chômeurs au sens du BIT ne sont pas inscrits à Pôle emploi.

Les données relatives aux demandeurs d'emploi sont issues des fichiers administratifs de gestion de Pôle emploi. La répartition entre les diverses catégories A, B ou C s'effectue sur la base de règles juridiques portant notamment sur l'obligation de faire des actes positifs de recherche d'emploi et d'être immédiatement disponible. L'exercice d'une activité réduite est autorisé.

Pour mémoire, un chômeur au sens du BIT est une personne en âge de travailler (c'est-à-dire ayant 15 ans ou plus) qui : 1) n'a pas travaillé, ne serait-ce qu'une heure, au cours de la semaine de référence, 2) est disponible pour prendre un emploi dans les 15 jours et 3) a cherché activement un emploi dans le mois précédent ou en a trouvé un qui commence dans les trois mois. Seule une enquête statistique peut vérifier si ces critères sont remplis. En France, il s'agit de l'enquête Emploi de l'Insee.

Alors que le chômage au sens du BIT constitue un indicateur de référence pour l'analyse des évolutions du marché du travail, le nombre de demandeurs d'emploi inscrits en fin de mois à Pôle emploi peut être affecté par d'autres facteurs : modifications du suivi et de l'accompagnement des demandeurs d'emploi, comportements d'inscription des demandeurs d'emploi...

L'Insee publie chaque trimestre les indicateurs de référence pour le chômage au sens du BIT à partir des résultats trimestriels de son enquête Emploi pour la France métropolitaine. Les dernières estimations de l'Insee sont disponibles sur son site Internet, à l'adresse suivante : <http://www.insee.fr/fr/indicateurs/ind14/20090903/IRchomage-T209.pdf>. Ces estimations font état d'un taux de chômage au sens du BIT (rapport entre le nombre de chômeurs et le nombre de personnes actives – en emploi ou au chômage) de 9,1 % au 2<sup>ème</sup> trimestre 2009 pour la France métropolitaine, soit 2 591 000 chômeurs, et de 9,5 % pour la France (incluant les Dom). L'Insee publiera ses estimations pour le chômage au sens du BIT pour le 3<sup>ème</sup> trimestre 2009, le 3 décembre 2009.